



## 逢甲大學學生報告 ePaper

報告題名：MIS 專題報告-農會財產管理系統

作者：蘇琬榆、洪瑩珊、簡偲羽、陳森毓、郭曉芳

系級：企業管理學系三年級

學號：D9427263、D9472264、D9472132、D9472158、D9421266

開課老師：陳建文老師

課程名稱：管理資訊系統

開課系所：企業管理學系

開課學年： 96 學年度 第 1 學期

## 中文摘要

本次報告為研究農會的財產管理系統，首先說明研究的動機與目的，其次去了解農會的成立背景與公司沿革及組織架構，透過實地參訪，學習如何操作財產管理系統，以及系統的組成架構，了解系統的配備與使用者，然後對系統的管理者進行訪談，透過問題的詢問與管理者做互動，藉由管理者的介紹與解答，更進一步的瞭解系統的使用狀況，接著針對公司引進系統之後的執行成效做分析，再瞭解系統的優缺點之後，我們做出結論與建議的部份，說明我們的看法，並在最後提出心得與大家分享。

本次報告的執行重點在於實際的參觀與訪談，使組員們能夠對這個系統做更進一步的了解，藉由瞭解使用者的感受後，針對系統的優缺點，我們提出意見與想法，希望可以作為系統改善者的參考，改正系統，使這套系統成為適合農會使用的管理系統。

**關鍵字：**財產管理系統、資訊系統、農會

## 目 次

摘要.....	2
前言.....	3
一、動機與目的.....	3
二、公司簡介.....	4
農會財產管理系統介紹.....	7
農會財產管理系統執行成效分析.....	21
結論與建議.....	22
心得分享.....	24
工作分配.....	28
參考文獻.....	30
附件.....	31

## 前言

### 一、動機與目的

農會在日據時期開始發跡，至今已有許多年的歷史，應是發展歷史最悠久、組織規模最龐大，以及會員人數最眾多的民間團體，扮演著政府與農民之間的橋樑。很多人對農會其實不甚瞭解，以為農會就只是個存錢的地方，事實上農會也有著許多的業務工作，而由了解農會的業務部門及其工作內容後，我們好奇，在這個有著許多年歷史的組織裡，面對這個資訊化的社會，許多紙上的工作都已經轉由電腦代替，農會是不是也逐漸的這樣 e 化中呢？許多企業有著許多的管理系統，在農會裡又有什麼屬於他們的資訊管理系統？

企業一定會有屬於他們的資產，農會也不例外，包含著許多動產與不動產，他們是有著什麼樣的系統幫助他們掌握資產？他們又是如何利用這套管理資訊系統？在我們的討論之下，決定去深入研究農會的財產管理系統，了解農會的財產管理系統所帶來的利益或優缺點。

## 二、 公司簡介

### ■ 成立背景

#### (一)日據時代(1900~1945)

第一個農業組合於 1900 年 9 月在台北三角峽成立，1903 年發展至全台各地，到 1907 年止，在新竹、桃園、台北等地共有 16 個農業組合。此時農業組合純屬職業團體，以抗衡地主、爭取權益及共同拓墾等為目的。

1908 年，日本政府為推行『農業台灣、工業日本』的殖民政策，以律令公佈「台灣農經費規則」及「台灣農會規則施行細則」，賦予農會法人地位，並對農會的經費來源、法律地位、事業組織及會員的產生皆有明確的規定。農會自此即從鬆散組織轉變成農業發展體系，以從事農業技術指導為重要工作。

1920 至 1926 年改制為官民混合組織，此時農會功能以推廣與經濟事業並重。

基本上日據時代的農民組織，可歸納為兩大系統：〈1〉農會系統：農會、山林會、畜產會及漁業組織等；〈2〉產業組合(即合作社系統)：市街庄(即鄉鎮)信用、購買、販賣、利用、倉庫等產業組合及水利團體等；此外尚有分散於各甲(即村里)的農業小團體。

1943 年台灣總督府公佈「台灣農業會令」，並在隔年頒行「台灣農業會令施行細則」，除水利團體及漁業組織外，將農會、畜產會、產業組合等合併成為農產會。

#### (二)光復初期(1945~1952)

台灣於 1945 年 10 月光復後，政府旋於 1946 年 4 月 20 日將農會改稱為農會；同年 8 月，將農會一分为二，即農業與合作社，原有經濟及信用業務劃歸各級合作社經辦，而農會則負責農業推廣業務。但之後因出現農會與合作社彼此權限紛爭、幹部職務互兼、舊有業務廢弛等問題，1949 年台灣省行政長官公署即公佈「台灣省農會與合作社合併辦法實施大綱」，再將兩者合併成為目前綜合型態的農業面貌。行政院於 1952 年 8 月公佈「改進台灣省各級農會暫行辦法」，此次改組對日後農會制度化運作影響重大。其中規定農會會員區分為兩類：會員及贊助會員。會員必須認股並繳股金，將合作意識導入農會組織，規定凡從事業所得佔其個人收入二分之一以上者即為農會會員，有充分選

舉權及被選舉權。農會組織運作自此即開始走向民選方式代替官派模式，使之成為農民自有的農會。

### (三) 農業成長時期(1953~1969)

農會在 1953 年改組之後，業務即隨著台灣經濟成長而蒸蒸日上，尤其信用部由初期的初期的存款結餘僅 129 百萬元，1971 年底已達 6,039 百萬元。在當時逐漸引起財政主管當局的注意，並提出分割之議，即主張將信用部由農會分出，獨立成金融單位，歸屬各級財政機關直接管轄。不過，因農復會的堅持，行政院乃於 1972 年 5 月 18 日院會通過「農會信用部改進方針」，使信用部仍維持在農會。

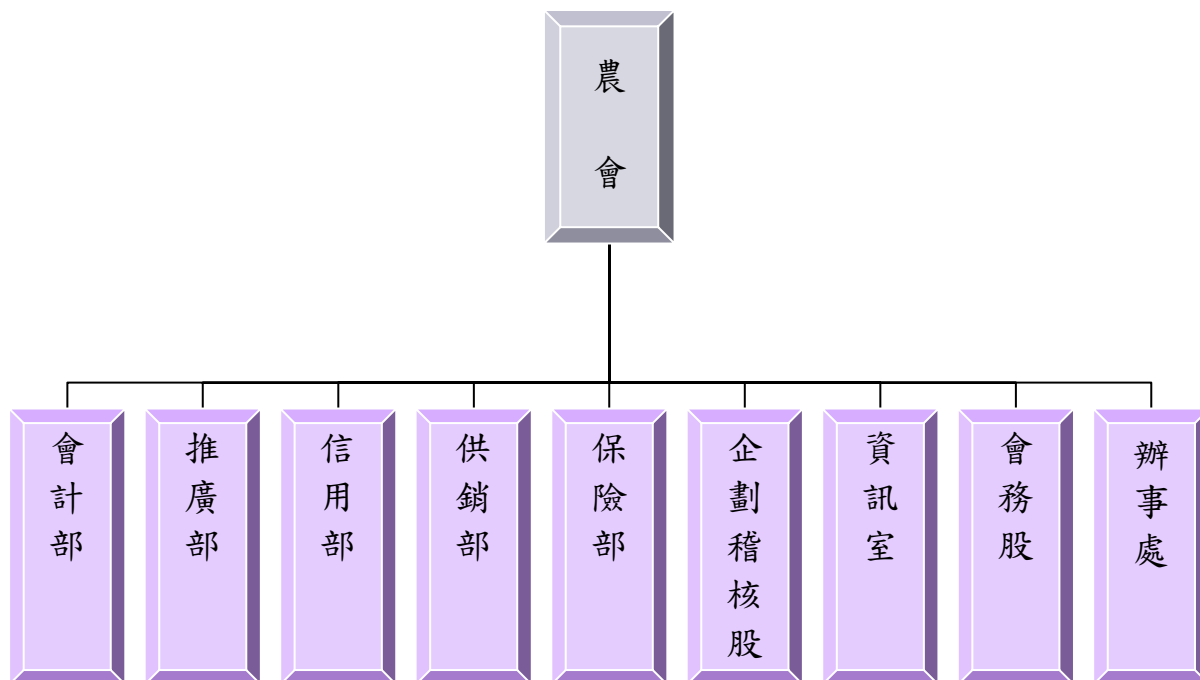
### (四) 農業維持時期(1970 年以後)

在 1960 年末期，農業相當於工業發展，出現結構性衰退的徵兆，加上 1973 年發生的國際性能源危機，政府於是在 1974 年實施稻穀保價收購制度；6 月 20 日公佈施行新的農業法，其中將原有的股金制廢除。之後經過八次修定，直接影響農會的組織結構與功能。分別為(1)1981 年首度修正農會法，目的在於健全農會組織，並擴增農會的合法業務與功能；(2)1985 年修正內容與農會改選有關部份為重點；(3)1988 年旨在提高農會選聘人員的素質，減少選舉糾紛與加強農會業務功能；(4)1991 年放寬總幹事及聘雇人員參選其他公職的機會；(5)1994 年，為促進基層經濟發展，增訂公司、行號、工廠得加入農會為贊助會員。(6)1999 年，第六修訂農會法；(7)2000 年，主要是將農會信用部業務管理辦法中增訂了許多原散見於相關法規中或以行政命令規範的內容。

## ■ 公司沿革

- 一、 民國八年三月七日創立有限責任義竹信用組合。
- 二、 民國十六年五月十七日變更為義竹信用購買販賣利用組合。
- 三、 民國三十三年一月十五日改稱為義竹庄農業會。
- 四、 民國三十五年十一月十八日改為義竹鄉合作社。
- 五、 民國三十八年十月二十六日改組為嘉義縣義竹鄉農會。

## ■ 組織架構



辦事處有三：過路辦事處、新店辦事處、光榮辦事處

## ■ 共同標誌



象徵的意義：

1. 以向上成長的線條表示茂盛的農作物，也象徵農會欣欣向榮，不斷茁壯。
2. 左右兩側對稱的線條有如舉起的雙手，歡呼豐收。
3. 交錯有致的線條也象徵農會多元化的發展與服務，開創二十一世紀農業新領域。
4. 方中帶圓，圓中帶方的外框設計，具有剛柔並濟的東方中庸精神，亦象徵農會之親和力。

## 農會財產管理系統介紹

### 系統介紹

農會的財產管理系統的引進大約是民國 91 年，用於管理農會的資產，包括動產與不動產，取代以往的紙本作業，更易於使用者在管理上的使用。

- 使用者：會務股財產管理者。
- 網路：內部網路。
- 防火牆：無。

#### ■ 系統配備：

##### (1) 財產管理系統應具備之硬體

- A. CPU：586 以上。
- B. RAM：256 MB 以上。
- C. 印表機：點陣式、雷射。

##### (2) 財產管理系統應具備之軟體

- A. WINDOWS 95 以上版本。
- B. OFFICE 2003 以上版本。

##### (3) 資料庫系統

- A. 資料庫語言：access 系統，Pentium 3 以上就可執行，以後會更新成 Pentium 4。
- B. 由於 Windows 2000、Windows 98、Windows ME、Windows NT（現有的工作站系統為 Windows NT）微軟不再支援更新，所以未來系統將改成 Windows XP，比 Windows XP 更高階（如：Vista）以後都可以使用。

#### ■ 系統維修：

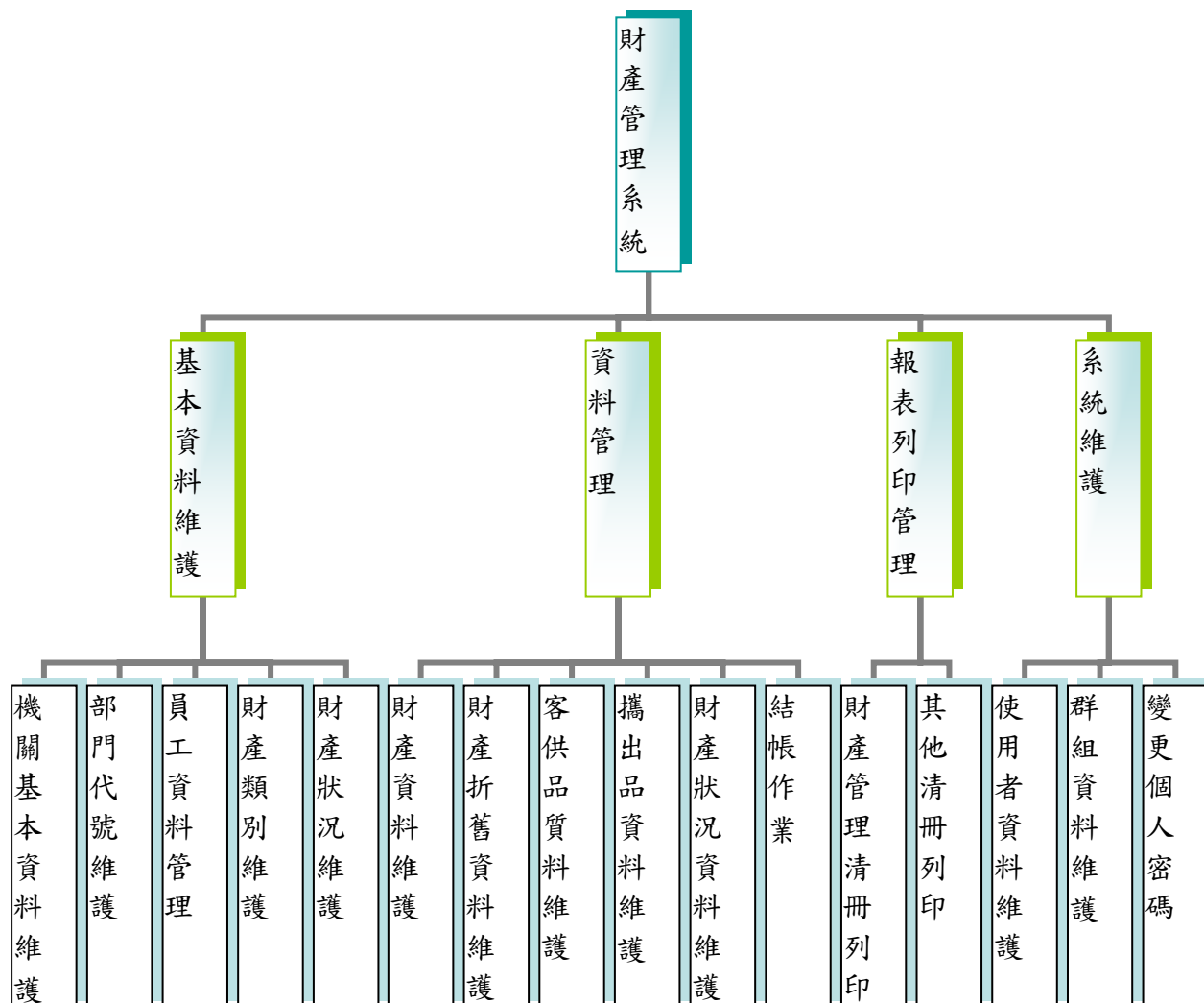
管理者可自行維修，不需送回開發處交予開發者維修。



■ 系統控管：

系統設有密碼，唯有管理者才能使用並列印報表，以達到資料的控管。

■ 系統功能概要圖：



## 操作流程

### 一、使用者操作流程

#### (一) 登入

輸入帳號，密碼，經認證後即進入主畫面選單。



圖 1 登入

登入後會出現主系統畫面，主功能選項會隨使用者的權限不同而出現不同的選項。

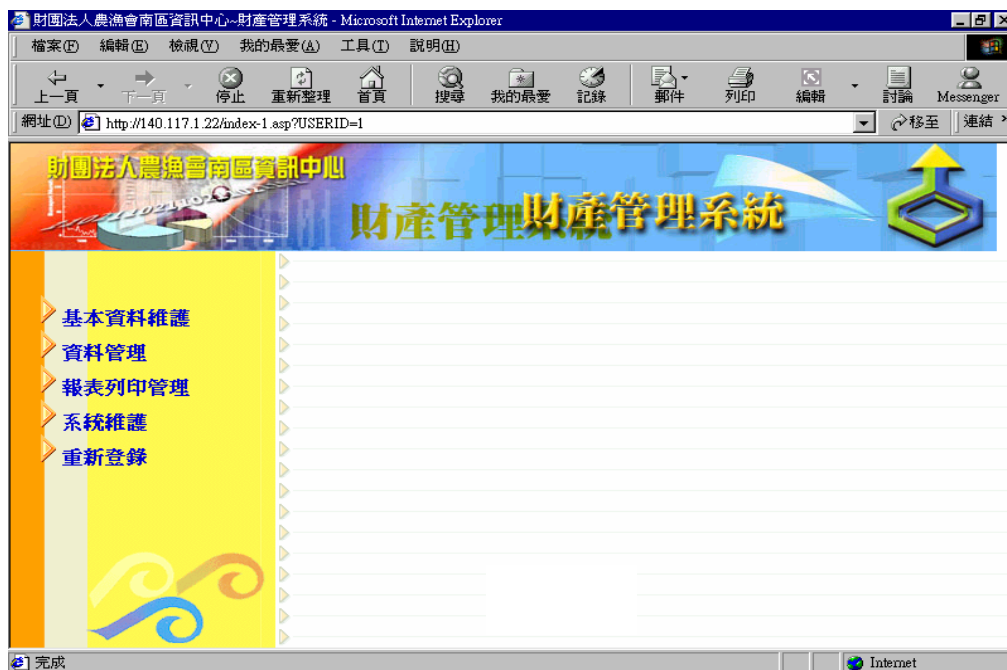


圖 2 主系統畫面

## (二)基本資料維護

### 1. 機關基本資料維護

在第一次安裝財產管理系統的時候使用，輸入正確的機關名稱及資料。

名稱：財團法人農漁會南區資訊中心

電話：(07)743-9121

住址：高市鳳山市中山西路316號4F

折舊計算週期： 年  半年  季  月

圖 3 機關基本資料維護

### 2. 部門代號維護

在部門有更新或者是異動的時候使用，按新增輸入部門代號及部門名稱再確定，點選部門可以刪除。

部門代號：01

部門名稱：保險部

部門代號	部門名稱
01	保險部
02	供銷部
03	推廣部
04	操作部

圖 4 部門代號更新

### 3. 員工資料管理

員工有異動的時候，可以修改基本資料，可以新增、刪除及查詢，在查詢的框框裡打勾可以查詢員工資料。

員工編號	員工姓名	部門	分機
000	伙委		
10		操作部	
11			
12			
13		供銷部	
14			
15			

圖 5 員工資料管理

### 4. 財產類別維護

維護財產類別，包含各類別之子目代號、名稱。按新增，輸入類別（子目）代碼及類別（子目）名稱；點選欲刪除之財產類別（子目），再按下刪除即可。

類別代號	類別名稱
1	土地
2	房屋及建築
3	機器及設備
4	電腦設備
5	農林設備
6	畜產設備
7	交通運輸設備

子目代號	子目名稱
101	土地

圖 6 財產類別維護

5. 財產狀況維護

將財產狀況加上代號，以利後續輸入”財產狀況”欄位時可直接套用。

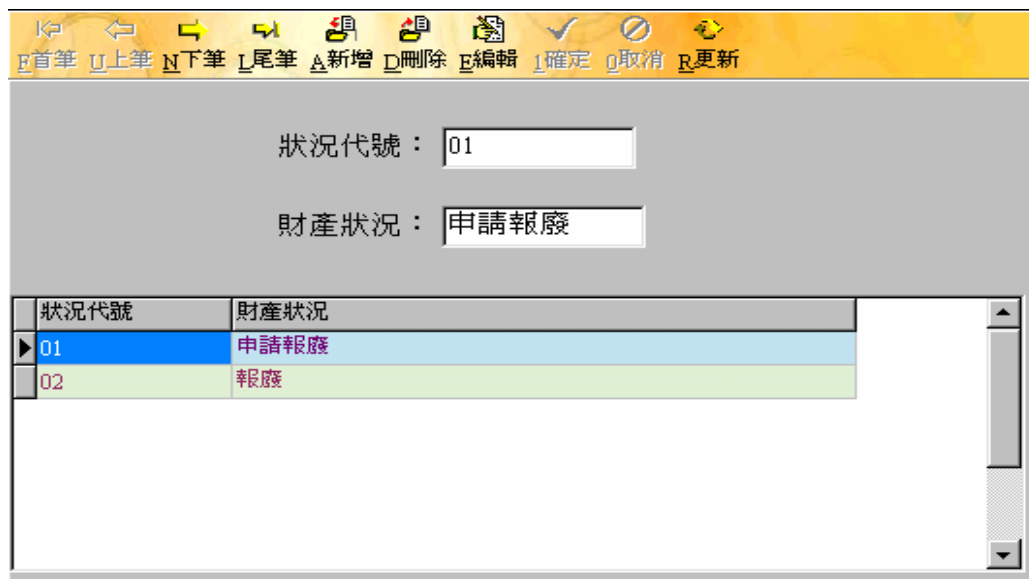


圖 7 財產狀況維護

(三)資料管理

1. 財產資料維護

財產資料有異動時進行維護，可以新增、刪除、異動或查詢。按新增會出現一個財產資料視窗，填寫資料將新增加之財產存入資料庫中；欲查詢時，將查詢前面的框框打勾再按內容即可。



圖 8 財產資料維護

財產資料

財產代號: [ ] 性質: A 流水號: [ ] 自動流水號

名稱: [ ] 規格: [ ]

保管單位: 操作部 保管人: [ ]

來源廠商: (股)公司 廠牌年份: [ ]

數量: [ ] 單位: [ ]

機器號碼: [ ] 日期: [ ]

取得原價: [ ] 年限: [ ]

預留殘值: [ ] 理費: [ ]

累計折舊: [ ] 地點: 機房

報廢狀態: [ ] 未折減餘額: [ ]

報廢日期: [ ] 補助款: N (Y/N)

報廢申請人: [ ] 卡號: [ ]

明細維護數量: 1

部份報廢金額: 報廢已提列: [ ] 攜出: 0件

說明: 自年月累加至年月未折減餘額

Iexplore 存檔成功 OK

圖 9 新增財產資料

## 2. 財產折舊資料維護

使用於系統運算和實際狀況不合或完成財產狀況資料維護時。按新增選擇要修正的財產類別，然後更改要修正之欄位；點選欲刪除之折舊，再按刪除。

F首筆 U上筆 N下筆 L尾筆 A新增 D刪除 E編輯 I確定 O取消 R更新

年月: 8305 編號: 401A006

折舊金額: 1,590,000 名稱: 主機通道連接器

改良或修理金額: 0 資料旗標:

預留殘值: [ ] (\*,@:自動計算 !:修改自動計算)

部份報廢金額: 0 結帳日期: [ ]

備註: [ ]  查詢

	年月	編號	名稱	數量	取得原價	預留殘值	年限	折舊金額	報廢金額
▶	8305	401A006	主機通道連接器	1	1,800,000		3	1,590,000	0
	8705	301A001	電腦機房工程	1	7,819,000	0	5	7,819,000	0
	8712	301A002	機房擴充工程(	1	2,910,000		5	91,390	0
	8803	301A001	電腦機房工程	1	7,819,000		5	0	718,463

圖 10 財產折舊資料維護

### 3. 客供品資料維護

客供品財產新增、修改資料設定時新增客供品：按新增輸入客供品資料、保管人、取得及歸還日期等等，再按確定。點選欲刪除之客供品資料，再按刪除。選取查詢，轉換至查詢畫面，再依所知資訊做查詢。

名稱	取得日期	客方	數量	單位	歸還日期	保管人	擬歸還
多工機(DATAMIZER II SDC-8E)	880701	豐原市農會	1	台			
數據機(CODEX 3268)	880701	岡山鎮農會	1	台			

圖 11 客供品資料新增或修改資料

### 4. 攜出品資料維護

使用於財產被帶出部門或公司外面時。可以新增、刪除及查詢。編號旁邊的按鈕可以查詢產品編號。

ID	名稱	攜出日期	歸還日期	攜出人員	原因
408A012016	數據機	891017			送修
408A012018	數據機	891017			送修

圖 12 攜出品資料維護

5. 財產狀況資料維護

當財產欲申請報廢或已報廢時，進行財產狀況的異動。

ID	名稱	狀態	報廢申請人	報廢日期	說明
301A001	電腦機房工程	申請報廢		901101	
401A005	主機升級	報廢		890726	
401A020	雷射印表機	轉費用		900101	
408A001	數據機	報廢		880731	

圖 13 財產狀況資料維護

6. 結帳作業

每個月要進行折舊計算，輸入要計算的年度月份，然後按計算。

圖 14 結帳作業



#### (四) 報表列印管理

##### 1. 財產管理清冊列印

點選列印外置清冊時，系統即會編製報表；點選列印財產清冊，出現財產清冊設定，輸入欲編製清冊之財產編號後，再按列印；點選盤點表，出現盤點表設定，輸入欲編製之年度盤點表後，再按列印；點選列印財產登記卡，出現財產登記卡設定，輸入欲編製之財產編號後，再按列印；點選製作標籤，出現製作標籤設定，輸入欲編製之財產編號後，再按列印。



圖 15 財產管理清冊列印

##### 2. 其他清冊列印



圖 16 其他清冊列印

## 二、管理者系統管理維護(系統維護)

### 1. 使用者資料維護

對使用者的資料及權限的維護。



圖 17 使用者資料維護

設定使用者可以使用的權限。

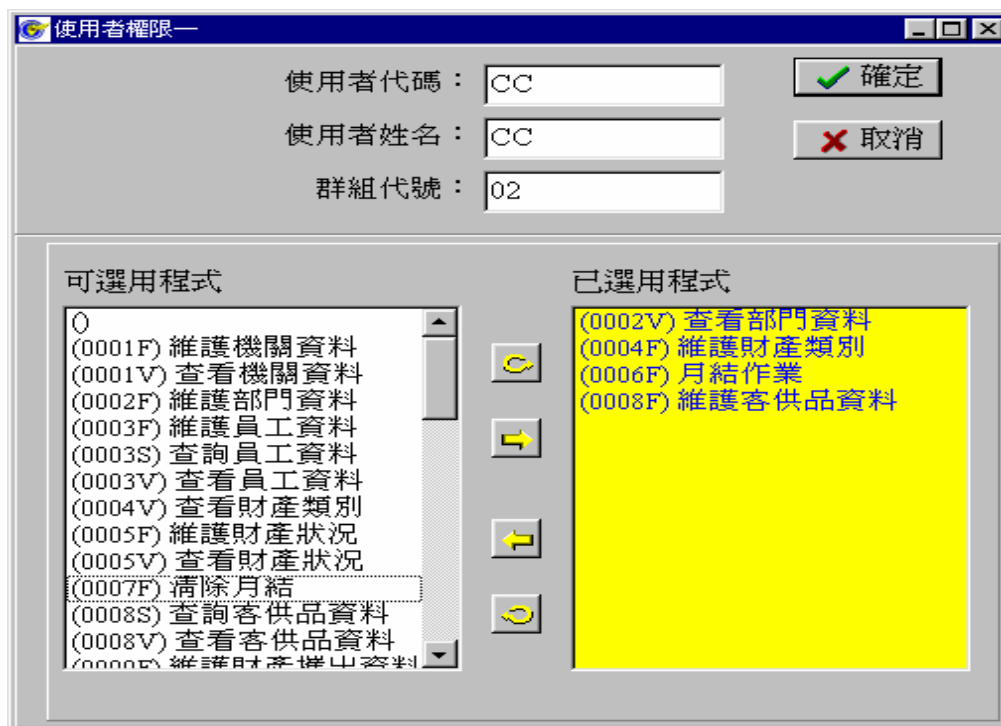


圖 18 使用者權限設定

## 2. 群組資料維護

設定或修改使用者的權限。

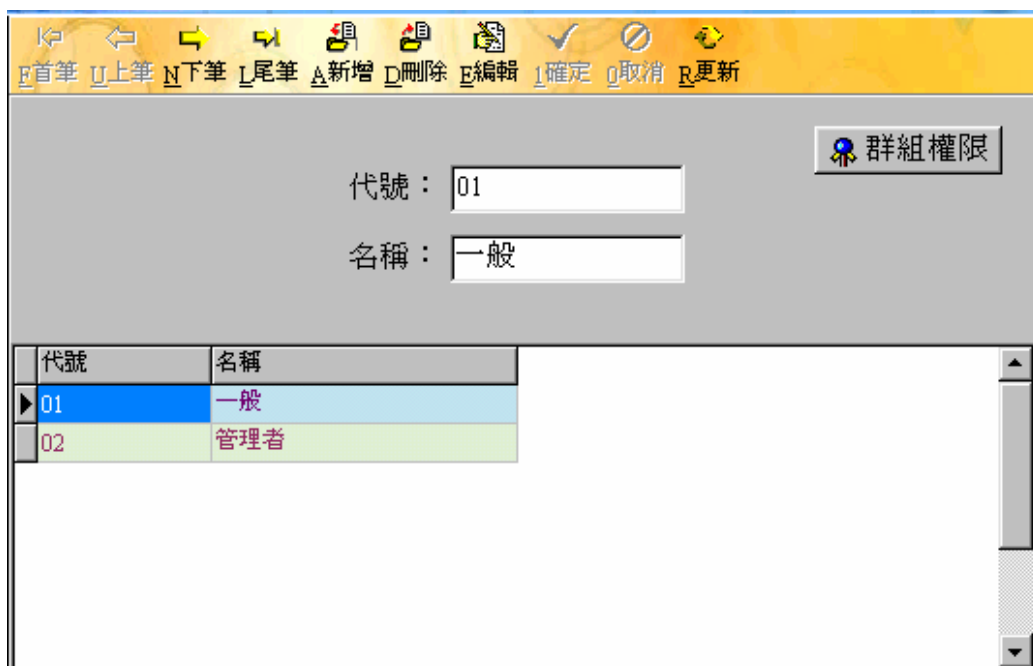


圖 19 群組資料維護

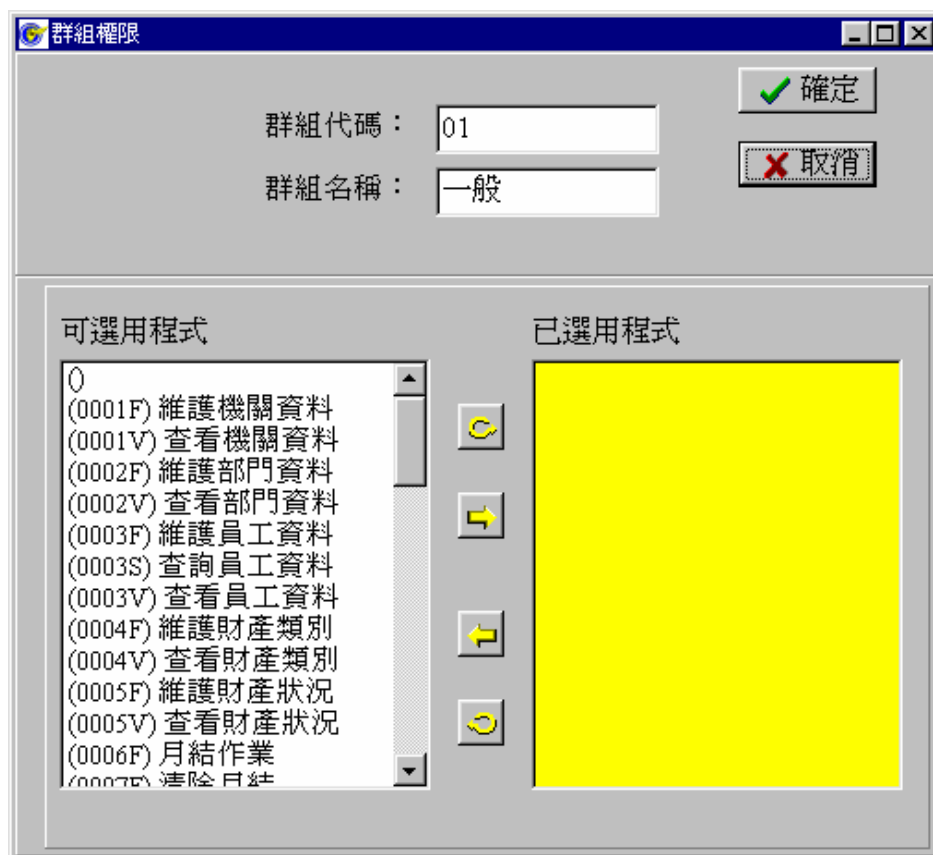


圖 20 群組權限維護

### 3. 系統管理維護

由系統的管理者來進行系統的維護，包括更改權限名稱，更改訊息，還有資料的備分。



圖 21 權限名稱維護



圖 22 訊息維護，修改錯誤訊息代號和名稱。

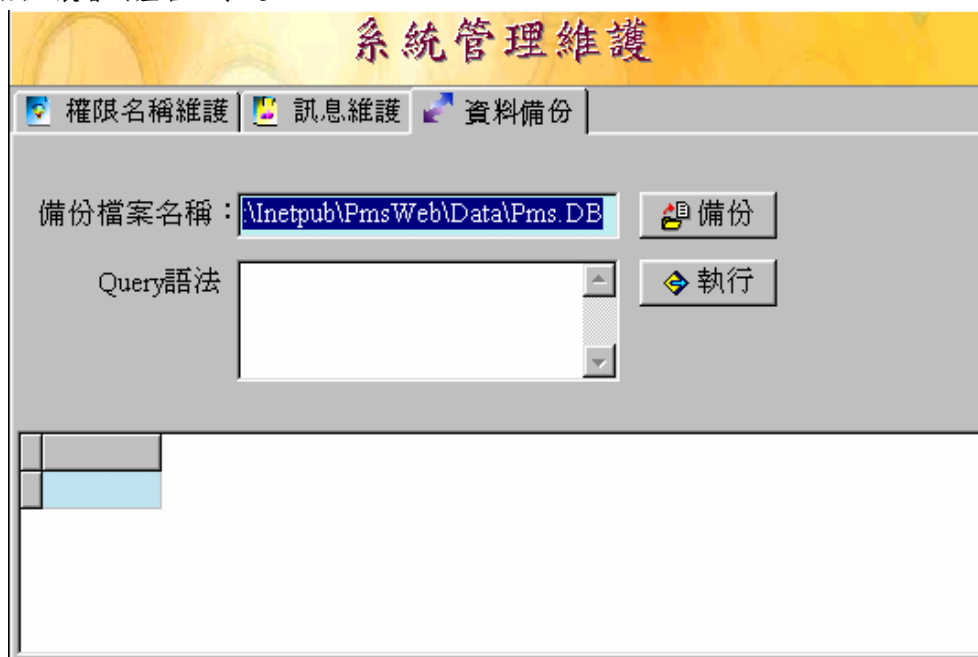


圖 23 資料備份，對資料庫做備份。

## 農會財產系統執行成效分析

農會財產系統在使用後，有幾點執行成效：

- 各項成本有效降低：

1. 減少紙本支出：

在未引進財產管理系統前，農會都是以紙本作業，不僅費時而且需要耗費大量的紙本(耗財)以及另外的空間來存放這些紙本資料；財產管理系統引進後，便以電腦作業，且資料存取於電腦。如此，便節省了大量的紙本成本及減少空間的浪費。

2. 減少人力成本：

在紙本作業的時期，農會內的財產(如：辦公桌、椅、電腦……)是由員工分配負責管理，因此需要較多人力且無法做有效的整合管理。查詢資料時，也須從檔案櫃裡再一一尋找。如今，引進財產管理系統後，可直接從電腦查詢所需的資料，而且系統操作簡易，只需一人負責管理，大大減低了人力上的耗費，也使得財管產理作業更加的有效率。

- 作業流程更有效率：

紙本作業時期，都是由人員填寫紙卡資料，雖然紙卡填寫的內容都標示清楚，但仍遠不及電腦詳細，且紙本資料維護不易，修改時也不方便；財務管理系統引進後，不僅操作簡單容易，資料維護上也更加完好有條理，使得整體流程明顯更有效率。

- 企業形象提高：

以往的農會給人的印象都是比較落伍的，所有作業侷限於人工紙本上，管理資訊系統的引進能夠提高農會的形象，顯示出農會也是隨著時代的腳步在進步中。

## 結論與建議

### 系統優缺點

#### ■ 優點

- 1、防止資料外洩。系統設有密碼，只有固定的人員能印報表，更改資料與取得。
- 2、節省許多成本。資料可以直接列印，直接備份，節省紙張成本。工作時間也相對減少，操作容易，系統要求不高，資料更新速度快，結構簡單不易故障。節省空間，省去擺放資料紙張的位子。
- 3、管理者可負責維修。不用再送回原開發公司維修。
- 4、可以隨時掌握農會財產。

#### ■ 缺點

- 1、折舊率無法視情形變更。輸入折舊需要一整套設備輸入，不能設定單一項目折舊。例如：主機折舊年數是五年，滑鼠一年，在輸入折舊年數的時候只能用電腦設備一套的折舊年數五年，當滑鼠損壞之後不能馬上報廢。
- 2、物品無有效管理。雖有財產資料卡，但是物品沒有標籤標示，像是逢甲大學財產的財產標籤。
- 3、只有雲林嘉義以南的農會使用這套財產管理系統。所以北部的農會要調閱資料就很麻煩。

### 員工使用成效

引進此套系統可以減少人力的支出，節省人工和時間，在資本支出上也相對減少。但在人員的適應上，農會有許多較資深、年紀較大的職員以前沒有使用過電腦，所以在引進這套系統時，他們很難去適應、突破心理障礙，也會對電腦有不信任感，寧可相信人工，也不相信電腦。

## 我們的建議

- 1、針對折舊率的改善：折舊年數的輸入一大項目下面可在細分小項目。例如：2 號電腦，滑鼠、鍵盤、主機、螢幕、喇叭…，更改程式設定。
- 2、可以製作財產標籤貼紙，有效的將財產進行編號，方便管理。
- 3、北中南區的系統建議統一為同套系統，以利資料的調閱。
- 4、對於較資深、年長的員工要有適當的教育訓練及心理建設，協助他們去相信及使用。



## 心得分享

### 03 蘇琬榆

農會，一直是個我熟悉的名詞，一直在我的生活裡面，但對於它的運作我卻不怎麼清楚，這次藉由做這份報告的機會，讓我能夠去了解農會的一部分運作。農會就像一般企業一樣，也有屬於自己的資產，有資產就必定需要管理，以往的紙本作業，到現在 e 化社會促使了管理資訊的系統產生，農會也跟上了這個腳步，由南區資訊中心所授權給加入的農會的這個系統，幫助每個農會在財產的管理上更為簡易便利，當然這也會對農會帶來不小的衝擊，年齡較大或較資深的員工當第一次接觸電腦時，心中總是有著不信任感和退怯感，害怕去學習新的事物，或者可以更明確的說是害怕電腦，很難去接受由電腦代替人工，但管理資訊系統的引進和使用卻是必然的趨勢。實地的訪談，讓我們增進彼此的關係，給了我們不一樣的經驗，也訓練著我們的表達能力跟整合能力，這是個很不一樣的體驗，除此之外還讓我看到了家人專業的一面，還有組員們每個人不一樣的想法，報告可以激進我們的思考能力。而透過這份報告，我們也可以將想法提供給系統的改進者，給予建議，其實雙方都能夠得到利益，也能讓大家更了解農會一點，將農會這個歷史悠久的機構介紹給大家。作報告的過程之中雖然花費了我們不少的時間跟腦力，但是做完這次的報告，感覺真的很充實！

### 03 洪瑩珊

對我來說，這份報告跟我以前做過的報告類型很不一樣，以往做的報告類型都是以企業、公司為案例，進而介紹該公司成功或失敗的例子。而這次的報告雖然對象一樣是企業、公司，但是重點是公司內部使用的資訊系統，這樣的報告類型是以往我沒有做過的，而且資訊系統對於我來說，是我不熟悉也不擅長的；在不熟悉，又要找尋店家同意讓我們做訪問的情況下，一開始我們這組進行的很不順利。要找到同意受訪的店家是個大難題，有些店家怕會洩漏機密而不敢答應，而有些店家同意受訪但資訊系統較為簡略，報告能做的內容較為不足。我們光是找尋願意受訪且系統資料較為豐富的店家，就花了三個星期以上的時間，最後確定我們的報告主題為—「嘉義農會的財務管理系統」。

雖然一開始進行的不順利，但是最後都克服了，我們這組的組員也全體都實地到嘉義訪問管理者，大家一起去嘉義訪問也邊遊玩，真的是個很特別、開心也很難忘的經驗。雖然一開始覺得這份報告一定不好做，但是現在做完了，特別有成就感，就想老師所說的，雖然老師的報告不好做，過程也艱辛，但是得到的一定特別多，我想就是這種感覺吧！

### ☞ 簡偲羽

做完這份報告，我覺得能去了解一個農業產業，也漸漸的跟著這個社會的潮流趨勢，從傳統觀念隨著科技進步，慢慢的去改變及管理方式，我覺得這是一份很有意義的探討，並且我們的組員全體一起去實地訪談，更是一個很難得可貴的美好經驗。過程中我們學到了很多，並且可以從親自訪問管理者所得到的資訊更加的完整，且討論的更深入及對此系統的了解，和解答任何疑惑的問題。在往嘉義的旅途中，當然是少不了有趣的事情發生，令人印象深刻！

這次我們得到了相當完整的資訊，充分的了解及分析農業財產管理的這套系統，整個系統的架構及它的運作管理方式等等，並且清楚地知道此系統在運作上的優缺點，及它帶來什麼樣的好處及在使用上困難的地方，我覺得這是在做報告以來，最能貼近我們所探討的公司。另外，和大家一起合作的感覺，我覺得相當愉快！總而言之，有效的系統管理可以使整個作業流程更順暢，能服務到更多的顧客，讓整個作業流程更完整，更有效率的執行，達到公司最大的效能！

### ☞ 陳淼毓

這次做了一個與其他組別截然不同的報告，也是以前從來沒有接觸過的領域，重點是實際訪談感覺很新奇。一開始也跟其他組別一樣，打算做點餐方面的系統，最後選擇了農會財產管理系統。其實之前對農會並沒有什麼概念，只知道以前國、高中繳交學費都到農會辦理，但從沒想過農會的運作模式，擁有這麼多的土地資產究竟是如何管理，因為做了這份報告才了解，農會與我們生活很密切，也發現科技進步使得我們生活有多麼方便，就拿這次我們這組做的農會財產管理系統的報告來說，以前要付出多餘的人

力、時間與空間來管理農會的財產，現在只需要電腦操作，而且一人就可以完成，省了不少成本。當我們實際訪談，更了解這套系統運作時，不免也想像以前沒有電腦時，管理資產作業有多麼費工夫。科技真的使我們生活變得十分便利，或許從小沒有經歷過苦日子的我們無法深刻體驗，現在了解農會在財產管理上，前前後後差這麼多，更能體會資訊進步對我們的影響有多大。很感謝我們組長爲了這份報告很努力，組員們也都很盡心，大家共同完成這份報告實在太好了，相信實際訪談的過程，也會讓我們留下這份報告深刻的回憶。

### 03 郭曉芳

我們的主題是農會的財產管理系統，爲了理解這套系統到如何運作，我們實際到現場訪問管理者，讓我們更清楚知道此系統的作用與功能跟缺點與優點。

我們到了實際使用這套系統的嘉義義竹鄉農會去做訪談，管理者很健談，給了我們許多關於這套系統的意見跟見解，這套系統在十年前開發使用，與現在的實際上運用並無那麼的派的上用場。

我們花了一整個上午去弄清楚此套系統的使用方法跟問清楚老師所問的問題，一一解答。因為我們是自己開車子下去，這途中還迷了路，問了很多路人才到目的地。

做了這份報告讓我覺得收穫許多，老師也並不是故意刁難，是真的問出我們其中報告的弱點，也為了讓我們更理解這套系統到底缺陷在哪，所以問了一些最基本的問題讓我們自己去找答案，我們也一一的放在期末報告中，收穫良多應該是我這次心得的主題吧！

想想如果沒有這套系統的話，應該就像現代人沒有手機一樣不方便，它正確的管理所有農會的財產，真的是節省很多的人事物上不必要的浪費。不過並不是所有的系統都是無缺點的，管理者也都提出來給我們做參考。

我們這次下去也參觀了農會附近的一些地點，發現嘉義縣開發的並不多，大部分還是傳統的稻田，美的像在拍偶像劇，其實在假日有空閒真的可以去放鬆一下心情，讓太緊繃的都市人真真正正的放鬆一下，喔！義竹鄉的海產很好吃〈我們的午餐〉有許多大

的莫名奇妙的海鮮，超大的蝦子、蛤仔、螃蟹，而且真的很新鮮，雖然我們不是下去玩，也是也真的玩的很開心。

做這份報告也讓我學到一個人真的能力有限，需要一群人，一個 team 才能做的如此完整的一份報告，我也很開心能跟不同班級同學一起合作這份報告，大家人都很好，我也很幸運能跟他們分到同一組！

## 工作分配

### 組員名單

組長：企管三甲 蘇琬榆 D9427263

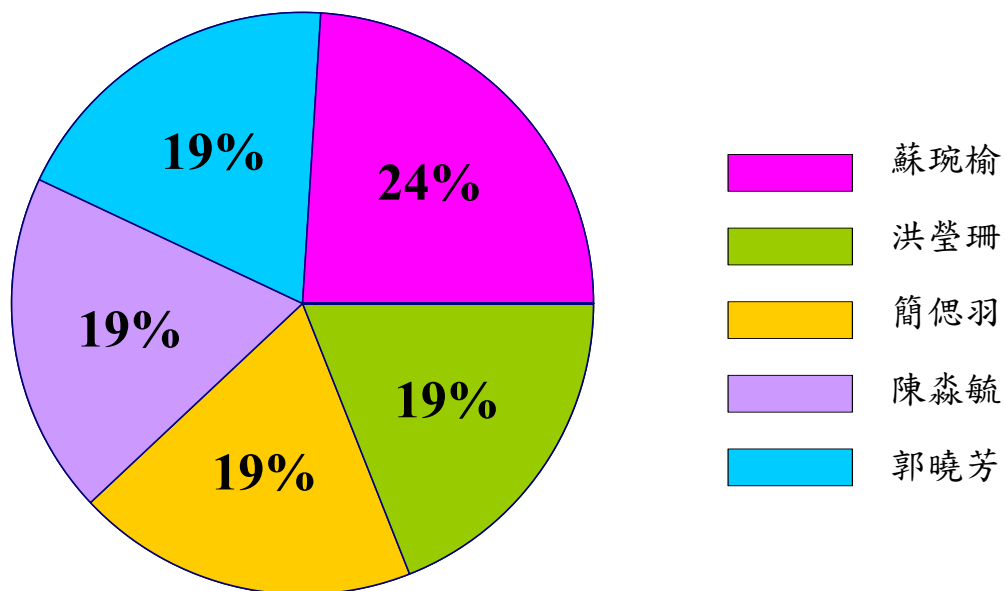
組員：企管三甲 洪瑩珊 D9472264      企管三甲 簡偲羽 D9472132

企管三甲 陳淼毓 D9472158      企管三乙 郭曉芳 D9421266

### 工作分配表

組員 進度項目	蘇琬榆	洪瑩珊	簡偲羽	陳淼毓	郭曉芳
資料蒐集	√	√	√	√	√
資料彙整	√	√	√	√	√
檔案整理	√	√	√	√	√
聯絡組員	√	√			
實地訪談	√	√	√	√	√
報告參與	√	√	√	√	√

### 圓餅圖



### 甘特圖

識別碼	工作名稱	開始	完成	期間	十月 2007		十一月 2007				十二月 2007		
					21/10	28/10	4/11	11/11	18/11	25/11	2/12	9/12	16/12
1	決定個案公司	2007/10/22	2007/10/31	1.6W	█								
2	資料取得，初步了解系統	2007/11/01	2007/11/08	1.2W		█							
3	報告內容離型完成	2007/11/09	2007/11/12	.4W			█						
4	期中報告最後統整及討論	2007/11/12	2007/11/13	.4W				█					
5	討論及研究系統問題	2007/11/14	2007/12/06	3.4W				█	█	█			
6	實地參訪	2007/12/07	2007/12/10	.4W								█	
7	期末報告統整及最後完成	2007/12/11	2007/12/20	1.6W									█

## 參考文獻

1. <http://www.fast.org.tw/> 財團法人農漁會南區資訊中心
2. <http://www.fast.org.tw/q18/> 義竹鄉農會
3. <http://www.scf.org.tw/cis.htm> CIS 標誌
4. 義竹鄉農會\_會務股及資訊室

<input type="checkbox"/>	<input type="checkbox"/>	<input type="checkbox"/>	<input type="checkbox"/>	<input type="checkbox"/>	<input type="checkbox"/>	<input type="checkbox"/>	<input type="checkbox"/>	<input type="checkbox"/>	<input type="checkbox"/>	<input type="checkbox"/>	<input type="checkbox"/>	義竹鄉農會				
供銷	保險	推廣	信用	光榮 辦事 處	過路 辦事 處	新店 辦事 處							財產登記卡			
會計科目：											使用保管單位：					
財產名稱								數	量			分類編號：				
								計	算	單	位					
取得日期								證	號			取得價值				
來源											項	目	單	價	金	額
規格程式																
廠牌年限						機	器	號	碼	字	第	號				
放置地點						安	裝	情	形							
使用情形																
設 備 內 容 概 要						開	始	使	用	年	年	月	合			
						限							計			
						耐	用	年	限		年	資	項	重	估	
						折	舊	率		%	產	目	前	價	值	
						核						重	原	估	後	
					准						估	值	估	後		
					報						淨	值	估	後		
					廢						值		估	後		
					處								估	後		
					分								估	後		
					文								估	後		
					號								估	後		



異 動 紀 錄	年	月	日	證 號	摘 要		備 抵 折 舊		設 備 淨 值		保 養 費 用	
					取得價值	設備原值	本 期 數	累 計 數				