

逢甲大學學生報告 ePaper

台江內海國家公園

Taijiang\_National\_Park

作者：周俞廷、陳璟瑜、張家瑜

系級：土地管理學系

學號：D9935282、D9935460、D9980061

開課老師：吳明雲

課程名稱：遊憩資源規劃

開課系所：土地管理學系

開課學年： 101 學年度 第 一 學期

## 中文摘要

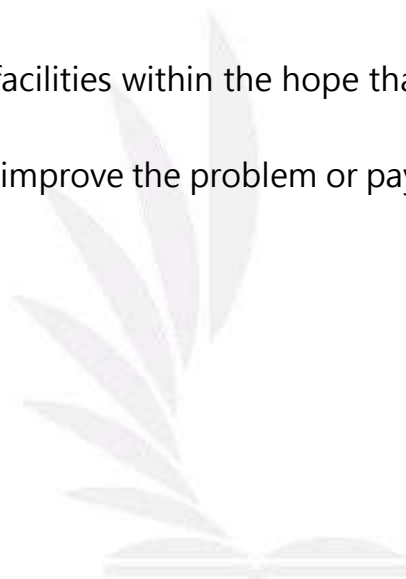
台江內海國家公園的管理處位於台南市安平區。台江內海國家公園境內特殊的地質環境、豐富的自然及人文資源，堪稱台灣的亞馬遜河，在民國 98 年規劃成為國家公園後，更成為熱門的觀光景點。本次到實地去參觀之後，發現當地資源雖然豐富，能提供民眾寓教娛樂的功能，但是境內公共設施的方面卻仍有改善的空間，希望藉由這次的研究，可以重新探討其規劃方面應改善的問題或是注意的事項。



**關鍵字：**台江內海國家公園、公共設施規劃改進、黑面琵鷺

## Abstract

The Taijiang National Park Management Office is located in the Tainan area. It's particular geological environment, rich natural and cultural resources, called the Amazon River in Taiwan, after 98 years of planning, a national park, but also become a popular tourist attraction. After visiting the there,we found there have rich local resources to provide public education through entertainment features, but there are still room for improvement in public facilities within the hope that by this study, should re-examine its planning improve the problem or pay attention.



Keyword: Taijiang\_National\_Park 、 Public facilities planning  
improvements 、 Black-Faced Spoonbill

## 目 錄

一	研究背景.....	P.6
二	研究目的.....	P.6
三	研究方法.....	P.6
四	研究流程.....	P.7
五	基地分析.....	P.8
	(一)基地位置分析.....	P.8
	(二)台江國家公園概況.....	P.16
	(三)資源種類分析.....	P.16
六	問題分析與建議 .....	P.20
	(一)資源的利用問題.....	P.20
	(二)遊憩資源規劃與公共設施配套的考量.....	P.21
	(三)自然與人文資源的保護問題.....	P.23
	(四)遊憩資源規劃對當地產業的帶動.....	P.24
七	結論與心得.....	P.26
八	參考資料.....	P.27

## 表目錄

表一.....P.7



## 圖目錄

圖一.....	P.8
圖二.....	P.9
圖三.....	P.10



## 照片目錄

照片一.....	P.12
照片二.....	P.12
照片三.....	P.13
照片四.....	P.13
照片五.....	P.13
照片六.....	P.14
照片七.....	P.14
照片八.....	P.14
照片九.....	P.15
照片十.....	P.15
照片十一.....	P.16
照片十二.....	P.17
照片十三.....	P.17
照片十四.....	P.18
照片十五.....	P.18
照片十六.....	P.19
照片十七.....	P.19
照片十八.....	P.20

照片十九.....	P.23
照片二十.....	P.23
照片二十一.....	P.25
照片二十二.....	P.26





## 一、 研究背景

台江內海國家公園的管理處位於台南市安平區。台江內海國家公園境內特殊的地質環境、豐富的自然及人文資源，堪稱台灣的亞馬遜河，在民國 98 年規劃成為國家公園後，更成為熱門的觀光景點。本次到實地去參觀之後，發現當地資源雖然豐富，能提供民眾寓教娛樂的功能，但是境內公共設施的方面卻仍有改善的空間，希望藉由這次的研究，可以重新探討其規劃方面應改善的問題或是注意的事項。

## 二、研究目的

- 1、台江內海國家公園不僅包含了自然風景之外，還有濃厚的人文景觀，希望在這次的研究之中，能夠歸納整理出台江內海國家公園的資源種類，並且根據其優勢發展出其地方的特點。
- 2、在調查研究的過程中，能著重於台江內海國家公園的公共設施設計規劃方面，探討其缺失需要改進的地方，或是可以提供其他國家公園參考的優點。

## 三、研究方法

### 1、文獻調查

文獻調查即蒐集整理與調查事項有關之研究報告、學術刊物等，加以分析，

做為研究之基礎所進行的調查工作。

本研究採用文獻調查的方法，在實地調查之前，我們蒐集了許多與台江內海國家公園相關的資料，其中包括文字和圖片等，使我們對台江內海國家公園的實地狀況有較初步的瞭解，可以知道其生態環境狀況的分佈跟種類。

## 2、傳聞調查(詢問調查)

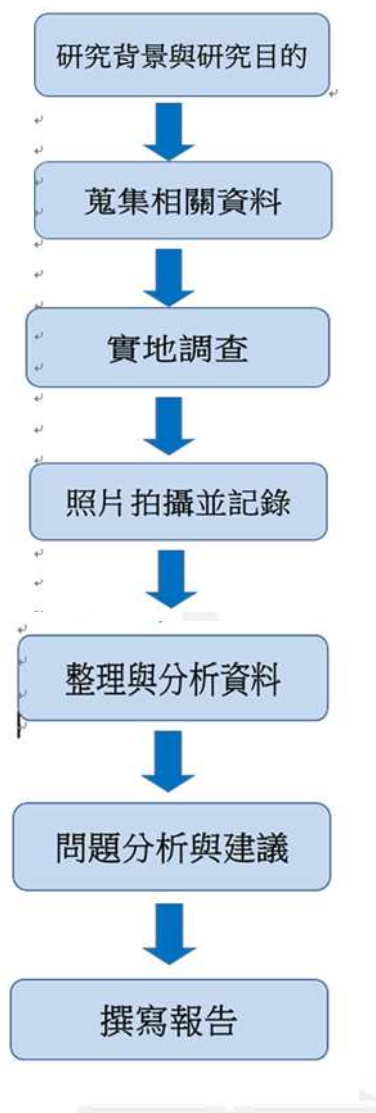
詢問調查即藉著現場詢問調查，可以得到調查地區的概況，又為了取得決定調查項目或調查方式時之判斷資料，所進行的調查。

我們通過詢問當地的民眾，瞭解了很多有關台江內海國家公園的第一手現況資料，進一步加深了我們對其的認知，且與文獻調查所獲取的資料結合，更清楚的看到了整個國家公園的輪廓。

## 3、實地調查

指調查者到基地進行調查的方法。可分為觀察調查、實測調查和抽樣調查。對於台江內海國家風景區的調查，我們採用了觀察調查，即依靠肉眼觀察或拍攝照片的調查方法，針對研究基地的遊憩資源、公共設施以及其他方面進行觀察，並且拍照記錄其生態環境的現況。

#### 四、研究流程



表一 研究流程表

#### 五、基地分析

##### (一)基地位置分析

台江國家公園位於台灣本島西南側，陸域部分北以青山漁港南堤為界，東側沿七股瀉湖堤防，至七股溪一帶東側以七股大排水為界，南至鹽水溪南岸安平堤防，西至各沿海沙洲為範圍，包括鹽水溪、曾文溪沿海公有地、黑面琵鷺保護區、七股瀉湖等區域。



圖一 台江國家公園位置圖

## 1、交通概況

### ★自行開車

國道 1 號-永康交流道下-中正北路-中正南路-小北路-西門路四段至二段-民生路二段-安平路-安北路-大平路-城平路。

### 七股園區

1.國道 1 號-麻豆交流道下-縣道 176 線-省道台 17 線-縣道 173 線。

2.國道 8 號-台南端交流道下-台江大道-安明路四段-國姓大橋-縣道 173 線。

## 台江內海國家公園

### 四草園區

1. 國道 1 號-永康交流道下-中正北路-中正南路-中央路-中華北路二段-大港觀海橋-安明路二段-本田路二段-四草大道。
2. 國道 8 號-台南端交流道下-台江大道-安明路四段至三段-本田路二段-四草大道。

### ★大眾運輸

搭台鐵至台南站下-轉搭台南市公車(2 路、88 路)至觀光魚市場站下。

### 七股園區

搭台鐵至台南站下-轉搭興南客運(往佳里)至佳里站下-轉搭興南客運(往青鯤鯓)至七股站下。

### 四草園區

1. 搭台鐵至台南站下-轉搭台南市公車(2 路、10 路)至四草站下。
2. 搭台鐵至台南站下-轉搭台南市公車(99 路)至四草生態文化園區站下。



圖二 台江國家公園管理處地圖



圖三 台江國家公園交通路線圖

## 2、住宿資訊

### ▣台江民宿

電話：0927-228-209 宿內 06-2562890

地址：台南市安南區本原街 2 段 512 號

### ▣七股欖人民宿

電話：06-7880138 手機：0931-884-146

台江內海國家公園

地址：台南市七股區十份里 74 之 10 號

☒台南北門·鹽鄉民宿

電話：06-7862643

地址：台南市北門區永華村井仔腳 57 號

☒西班牙の幸福小棧

電話：0916-107-373

地址：台南市安南區鹽田路

☒台南薰衣草

電話：0927-500-967

地址：台南市安南區功安三街(成功館)

台南市北區公園路 918 巷(公園館)

☒台南～南方園

電話：0985-074-942

地址：台南市安南區鹽田路 323 巷

☒台南·羽峰庭園

電話：06-2571089

地址：台南市安南區安明路四段 1261 號

☒台南七股民宿～十份鹽居

電話：06-2815132

台江內海國家公園

地址：台南市七股區十份村十份 59 之 10 號

☐海景知音-小阿姨

地址：708 台南市安平區健康路三段 696 號

電話：0989-895-525

☐西班牙風情民宿

地址：708 台南市安平區鹽田路

電話：0987-722-772

☐台南安平·幸福滿屋二館

地址：708 台南市安平區世平四街

電話：0936-136-891 或 0938-755-021

☐來住安平

地址：708 台南市安平區金城世平四街 63 號

電話：0920-957-595

☐台南·自在安平

地址：708 台南市安平區安平路 426 巷 7 號

電話：0916-750-267

☐台南 - 吾宅

地址：708 台南市安平區怡平路 140 巷 19 號

電話：0977-014-625





照片一 台南民宿-南方園



照片二 台江民宿



照片三 十份鹽居民宿

### 3、美食資訊



照片四 川邊鮮蝦



照片五 酥炸鮮蚵



照片六 虱目魚粥



照片七 周氏蝦捲

#### 4、公共設施

##### (1)碼頭

位於台江國家公園內設有台江碼頭，停泊許多觀光船以及竹筏，讓民眾除了在沿岸步行之外，還可以透過購買船票的方式搭船遊賞整個台江內海的風光。



照片八 台江碼頭

## (2)竹筏

要搭船參觀台江內海的風景時，有兩條路線，其中一條是所謂的紅樹林綠色隧道，其航程約 30 分鐘，費用為一人新台幣 150 元。搭乘竹筏經過綠色隧道時，頭頂著紅樹林交織而成的綠頂蓋，可以近距離的觀賞生物，如：招潮蟹、彈塗魚。



照片九 綠色隧道

## (3)觀光船

參觀台江內海的另一條路線，就是從台江新碼頭搭乘的觀光船，航程約 70 分鐘，費用為一人新台幣 200 元。船會駛往外海的地方，沿途會看到許多動植物，不管是水筆仔或是白鷺鷥，甚至是保育的鳥類，都可盡收眼底，還可以看到蚵棚，也有當地居民在那裏釣魚，並且開心的與我們分享其喜悅。





照片十 台江觀光船

## (二)台江國家公園概況

台江國家公園位於臺灣本島西南部，陸域整體計畫範圍北以青山漁港南堤為界，南以鹽水溪南岸為界之沿海公有土地為主，臺灣本島之極西點（國聖燈塔）位於本國家公園範圍內。全區南北長約 20.7 公里，計畫總面積 39,310 公頃，其中陸域面積約為 4,905 公頃，海域部分沿海以等深線 20 公尺作為範圍，以及鹽水溪至東吉嶼南端等深線 20 公尺所形成之寬約 5 公里，長約 54 公里之海域，面積為 34,405 公頃。

## (三)資源種類分析

### 1、自然資源-綠色隧道

台江內海沿岸蓊鬱的綠色隧道，是由紅樹林組成，紅樹林生長於熱帶或亞熱帶海岸潮間帶的泥質灘地上，由於常生長在高低潮線之間，漲潮時會浸泡於海水之中，故又有人稱為潮汐林。台江的紅樹林種類有海茄苳、欖李、五梨跤、水筆仔等四種，茂密生長在海邊的紅樹林，會形成一道天然屏障，抵擋海浪對海岸的

侵蝕，茂密的紅樹林也可以阻擋強勁的海風，或把泥沙擋下，使海埔地擴大。



照片十一 綠色隧道



照片十二 紅樹林

## 2、自然資源-招潮蟹

又名招潮屬、提琴手蟹，招潮蟹會做出舞動大螯的動作，像是在招喚潮水似的，所以得名，這動作也像在拉小提琴，所以又叫作「提琴手蟹」。招潮蟹有一對火柴棒般突出的眼睛。雄蟹擁有一隻大螯和一支小螯，大螯其中一隻跟蟹身其

餘部份差不多大，而且顏色鮮艷，有特別的圖案；重達該蟹總體重的一半，長度可為該蟹甲殼直徑的三倍以上。雌蟹外觀上除了兩隻螯都是很小的之外，基本上和雄蟹一樣，招潮蟹時常有「招潮」的動作，而這個的動作，目的是用大螯威嚇敵人或是求偶。



照片十三 招潮蟹

### 3、自然資源-彈塗魚

彈塗魚全身似泥澤色調的灰褐色，並佈滿深色的斑紋，特大的胸鰭肉質化，適於泥澤的爬行，身體修長，尾部扁平。彈塗魚能用濕潤的皮膚和鰓室中的水分呼吸，能夠適應半水半陸的潮間帶環境，棲息於河口水域、沼澤及泥灘，在泥下建造由兩條垂直地道構成的洞內居住。在繁殖季節時，雄性的彈塗魚會豎起背鰭，吸引雌魚，成功後會鑽入地道。



照片十四 彈塗魚

#### 4、自然資源-黑面琵鷺

鹽水溪口、嘉南大圳、曾文溪口流出的淡水在河口和海水相會，形成適合各類底棲、植物生長的環境，在此繁衍了大量的藻類、底棲生物、紅樹林。可供多數迴游魚類在此產卵繁衍後代。在退潮時更是鸕鶿科、秧雞科、鷺科大量覓食的時刻，也常可見到大杓鸕、中杓鸕、濱鸕、東方環頸鸕，以及曾文溪口瀕臨絕種的野生鳥類黑面琵鷺等。



照片十五 黑面琵鷺



## 5、人文資源-四草大眾廟

位於台江內海北汕尾島南端，奉祀的對象並不是民族英雄鄭成功，而是鄭成功收復台灣時，他的先鋒營副將-『陳酉』。『陳酉』在北汕尾島一役，殲滅荷蘭兵士三百餘人，為表彰其戰功，清康熙 39 年建祠以表揚其戰功，並且尊稱其為『鎮海元帥』。



照片十六 大眾廟

## 6、人文資源-荷蘭塚

建廟至今兩百餘年的歷史，香火相當鼎盛而且神威遠播。民國六十年時，於廟旁挖掘出人骨，並且其中還有荷蘭人的遺骨，台南市政府為了緬懷先烈，特別樹立「鄭成功開臺古戰場紀念碑」與「荷蘭人骨塚」紀念戰死異鄉的荷蘭人。



照片十七 荷蘭塚

#### 7、人文資源-抹香鯨陳列館

抹香鯨陳列館位於四草大眾廟旁，抹香鯨名稱是來自其所產之龍涎香。因龍涎香的經濟價值高，人類濫捕，抹香鯨已瀕臨絕種，國際已將其列為被保護動物之一。抹香鯨陳列館內存放一對母子鯨魚的標本，是目前國內最大、最完整的標本，同時亦展示先民所使用的生活用具，是個極具觀賞價值之陳列館。



照片十八 抹香鯨館

## 六、問題分析與建議

### (一)資源的利用問題

#### 1、優勢分析與建議

台南為台灣最早鄭成功來台灣開發的地區，不管是人文或是自然景觀資源，甚至是社會發展，相對都是完善的，其中台江國家公園裡面包括了相當多的資源，在自然資源部分：例如：海埔地與沙洲，孕育了廣大的蚵棚，形成一種沿海的特殊景觀；溼地部分因位於亞洲水鳥遷徙的路線上再加上台灣冬天天氣溫暖、水氣充沛，使得每年秋、冬季節都會有數以萬計的候鳥經此南下過境，其中最有名的是黑面琵鷺，每年都會吸引上千萬的遊客來觀賞；在人文部分有四草砲台、鹿耳門港與竹筏港溪、國聖燈塔、大眾廟等人文景觀，使台南地區成為了文化之都，每年吸引很多觀光客到此地旅遊。

建議：

可以利用台江國家公園的地理優勢與其資源，發展出一整套的旅遊景點規劃，將當地的自然與人文資源作連結，使路線系統化，並且提供遊客更多相關旅遊資訊做參考，方便選擇。

#### 2、如何讓人文資源與自然資源更好地結合？

建議：

除了將台江國江公園園內的自然景觀或是人文資源做相關連結之外，還要再搭配上園外鄰近著名古蹟，例如：安平古堡、億載金城、赤崁樓、台南孔廟、安

平樹屋等，加以連結，如此一來可以加強其當地的人文氣息，強調其地方的觀光特色，可以突顯其特徵。

台江國家公園的範圍非常廣大，有些自然資源和人文資源之間距離過大，遊客來參觀時，有時會因為點與點之間距離過大，加上行程倉促，沒辦法把區內遊覽過一遍，故管理處可以提供免費接駁車，接送遊客到規劃路線中的目的地，如此以來可以達到便民的效果，還可以以提供「服務」為其特色。使得人文資源與自然資源間可以更緊密的結合。

### 3、如何讓遊憩資源與其他資源很好地配合？

建議：

( 1 ) 妥善規劃人行步道的路線，使用人車分離方式，一來可以使遊客在步行時，不必擔心會與車輛擦撞，二來又可以使得整體交通動線看起來更加規律。

( 2 ) 在步道的欄杆上加強防護，有些木製的欄杆或椅子因為年久失修，日漸剝落或腐朽，此時若是遊客倚靠或乘坐在上面，一不小心就會受傷，故園內需要定期檢查其環境的安全性，必要時要針對需修繕的部分進行維修。

( 3 ) 在園區內設置座椅或是垃圾桶，並且加強廁所的衛生，定期派人清掃：因為觀光地區每天都會有數以千計的觀光遊客到此地參訪，此時的廁所或是公共設施方面經常會被反應不敷使用或是環境骯髒，所以加強其公共設施的便利性與整潔性，可以使其成為園內的特色，甚至以此做為宣傳。

( 4 ) 台江國家公園內設有遊船可供遊客搭船遊賞整個台江內海的風貌，若

是能將遊船的價格適時的降低，且在外觀上改造船隻，例如當地有著名的抹香鯨，將其形狀改造成船隻的外觀，一來可以凸顯當地的特色，二來又可以吸引更多外來觀光客的搭乘，且提倡乘船之的票根可以免費觀賞抹香鯨陳列館，可以替顧客是先規劃好參觀的動線，避免人潮擁擠。

## (二)遊憩資源規劃與公共設施配套的考量

問題一：欠缺路標指示，使民眾無法明確前往目的地。

分析：

我們從台南市區前往台江國家公園時，沿路上的路標很少，且只標示了大約的方向，讓我們繞了很多路，建議多設清楚的指標。

另外我們抵達台江國家公園時，想要到荷蘭塚和四草砲台，卻因為園內的指標也只指出了大概的方向，所以又去詢問攤販，對遊客來說指標很少很不便利。

建議：

多設置路標與指示牌，在路口交接處設置指示牌，以及引導路牌，且妥善規劃遊憩方向。

問題二：境內垃圾桶設置數量不足，造成環境髒亂。

分析：

我們在園區內實地調查時，發現地上與航道中都有許多的垃圾，園區的範圍廣大，但是在顯眼處的垃圾桶卻只有一兩個，容易造成民眾隨手棄置垃圾。

建議：

在園區內固定距離處放置垃圾桶，且將垃圾桶外觀美化，吸引民眾的目光，以達到不亂丟垃圾的效果。

問題三：打掃器具未放置在器具室，造成民眾跌倒之虞。

分析：

當天到現場訪查時，發現打掃用具都散落在公共區域，一不注意可能會造成民眾跌倒或是發生其他意外，而且也破壞了景致。

建議：

將打掃用具放置到器具室，如果沒有器具室，就放置在固定的位置，並且設立相關警告標誌提醒遊客。

問題四：公共設施未定期派人修繕，有危害到民眾之虞。

分析：在四草大眾廟後方有散步的步道，當天到現場時發現步道旁的欄杆有些已經損壞了，卻沒有維修也沒有警告民眾不可以靠近，當時還有許多民眾坐在一旁的椅子上歇息，很容易發生危險。

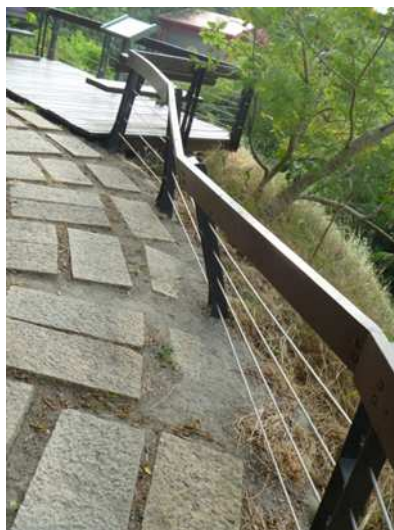
建議：

定期派人維修欄杆，以及座椅的維護，減少危險的發生。





照片十九 毀損的木椅



照片二十 綠色隧道觀賞台步道

### (三)自然與人文資源的保護問題

一個遊憩觀光地區的設置或是國家公園的設立，不論是對當地的自然生態環境或是經濟社會因素都會有某種程度上的影響，所以自然環境與人文資源的保護在現今社會就顯得更加重要，希望能應用在台江國家公園上面，希望達到永續發展的期望。以下是有關自然與人文資源的保護問題的探討與思考。

問題一：海埔地沙洲的侵蝕,造成海岸線嚴重後退，沿海地區居民飽受威脅。

分析：

本國家公園範圍內，由北至南分別有六個沙洲地形，依序為青山港沙洲、網仔寮沙洲、頂頭額沙洲、新浮崙沙洲、曾文溪河口離岸沙洲及台南城西濱海沙洲，近年來因遭受海浪與開發之影響，沙洲正以每年 25-100 公尺的速度退後中，並遭受侵蝕。

建議：

台灣西部地區的海岸因近年來不肖業者盜採砂石，或是超抽地下水，導致地層下陷、海水倒灌，此解決辦法為透過官民合作的方式，由政府訂定相關法規命令來規範，民眾可以透過檢舉的方式得到獎勵金，以此方法來遏止日後類似情形發生。

問題二：曾文溪口溼地的侵蝕與開放觀光人潮所帶來的負外部性。

分析：

自曾文水庫興建後，曾文溪口海岸侵蝕日趨明顯，新浮崙沙洲、頂頭額沙洲年年退後，後退 25~100 公尺，沙洲與海堤間的潟湖面積也逐年減少。雖早年非法獵殺水鳥的情況獲得改善，但週休二日大量的賞鳥人潮仍然帶來的垃圾、塞車及干擾。

建議：

由於曾文水庫的興建，使下游的海岸往陸地縮減，加上週休二日的觀光人潮造成的塞車現象以及帶來的滿地垃圾，使得當地的生態環境都受到污染，當地的管理機關可以針對以下兩點做改善：

- 一、假日時加強指揮交通，並且規劃好交通動線，以應變假日帶來的人潮。
- 二、在基地固定距離的地方設置垃圾桶，維護土地的整潔。

問題三：七股鹽田濕地面臨開發威脅。

分析：

自 1993 年濱南工業區開發案要求使用潟湖與鹽田，做為煉油廠與煉鋼廠，



引起超過 100 個的保育團體串連，發起搶救珍貴濕地與黑面琵鷺的環保運動；歷經 13 年，內政部區域計畫委員會審查，以「程序要件不符」為由，將全案退回經濟部，而得以暫時保住。

建議：

工業的開發常常會影響環境生態的平衡，對此政府在審查其計畫方案的申請，或是評估環境時，都要以當地生態為主要考量，經過審慎的評估後，只要有危害的環境生態之虞時，即不予以通過；或是訂定相關法規規範生態保育區不能開發，使環境得以永續發展。

#### (四)遊憩資源規劃對當地產業的帶動

問題一：鹽田產業的逐漸沒落，如何不讓傳統產業式微？

建議：

創立鹽田生態文化村，提供民眾有特殊的鹽田體驗生活，親自下鹽田體驗曬鹽、收鹽及製作五彩鹽罐的樂趣，且瞭解早期鹽民如何製鹽、挑鹽與收鹽的過程，吸引有興趣的民眾前往參與以往的鹽田生活，且有全東南亞最大最完整的抹香鯨標本館、鳥類博物館、魚類標本館，是適合親子旅遊學習的好去處，不僅帶動鹽田產業的復甦，讓周邊商家因人潮增加更有商業利益。

問題二：鹿耳門地處偏僻，如何解決這先天弱勢問題？

建議：

鹿耳門是陸客去台南旅遊必去的景點，去實地調查時，非常多人潮聚集，人

潮即錢潮，賣伴手禮的商家因此而享受這個優勢，住宿需求也因此而增加，使附近地區慢慢的繁榮，且讓媽祖信仰文化得以流傳。



圖片二十一 鹿耳門

問題三：安平如何成功的帶動周邊商業活動？

建議：

安平古堡是 300 餘年來僅存的歷史遺跡，成為一級古蹟也是觀光勝地，安平老街的特色美食蚵仔煎、蝦捲、蚵捲、蝦仁餛飩、蝦餅、豆花、杏仁豆腐冰、蜜餞等，也是一大著名景點，近年來興起的夕陽出張所，以生日鹽為特色，吸引大批民眾前往朝聖，更為活絡商業交易行為，且讓政府更為重視安平地區的保存。



照片二十二 夕陽出張所の生日鹽

## 七、結論與心得

在這次的研究中，我們主要採用文獻調查還有實地調查的方式，來進行對基地的訪查，且根據其調查結果分類出其重要資源類型：自然資源以及人文資源，對調查獲得的資料或是相關文獻來分析其基地位置，或是針對其園內的概況進行調查，在從分析出來的結果進行問題的探討，找出其規劃設計不良的地方，或是尚須改進的缺點、需要進行修繕工程的公共設施，給予分析與建議，以及從裡面找出可以發展成為地區特色的優點及特徵。

在問題分析與建議裡面，我們針對部分有：1.資源利用的問題：我們去分析他的位置優勢、以及用什麼方法使人文資源與自然資源做緊密的結合，以及遊憩資源與其他資源的結合。2.遊憩資源規劃與公共設施配套的考量：經由現場的實地調查，發現其問題有些是出自於公共設施的老舊，需要主管機關進行改善，或是人為的疏失，以及其他公共設施，如：垃圾桶、廁所的設置。3.自然與人文資源的保護問題：找出當地的以前新聞，或是開發過程，提出相關建議，希望能達

到永續發展的展望。4.分析其規劃對當地產業的帶動：不論是當地美食，或是附近的古蹟，甚至是近年來興起的產業活動觀光，都有一定程度的相關。

經由這次的參觀，我們學到了在參觀一些不管是人文古蹟或是自然景觀時，都要抱持著非常細微的觀察力去觀賞，在參觀過程中觀察其公共設施部分，或是在規劃設計方面是否達到良好的考量，以及如何針對其問題提出相關可行的的解決辦法。

在這次的報告中，我們學到了如何找到文獻資料，以及從所蒐集到的相關資料裡面進行分析，找出其問題，且根據以往的例子或是自己想出來的辦法來解決問題。在這門課裡面，老師不只教導我們有關課堂上的理論與常識，還常常給我們參考一些不管是國外或是國內的景觀規劃或是各地的民俗風情的補充資料，使我們這些比較少機會出國玩的學生可以透過些這個課程，進而認識這個世界的風貌，所以透過學習這門課，我們獲益良多。

## 八、參考資料

( 1 ) 台江國家公園管理處：<http://www.tjnp.gov.tw/chinese/index.php>

( 2 ) 台南觀光景點

<http://www.taiwan.net.tw/m1.aspx?sNo=0001119&id=A12-00076>

( 3 ) 維基百科：

<http://zh.wikipedia.org/wiki/%E5%8F%B0%E6%B1%9F%E5%9C%8B%E5%>

[AE%B6%E5%85%AC%E5%9C%92](http://zh.wikipedia.org/wiki/%E5%85%AC%E5%9C%92)

( 4 ) 台南市旅遊景點地圖：

<http://travel.network.com.tw/tourguide/twnmap/tainanCity.asp>

( 5 ) 台江國家公園導覽手冊：管理單位—台南市政府 資料提供：台南市紅樹林

保護協會 · 2012 年 6 月改版

